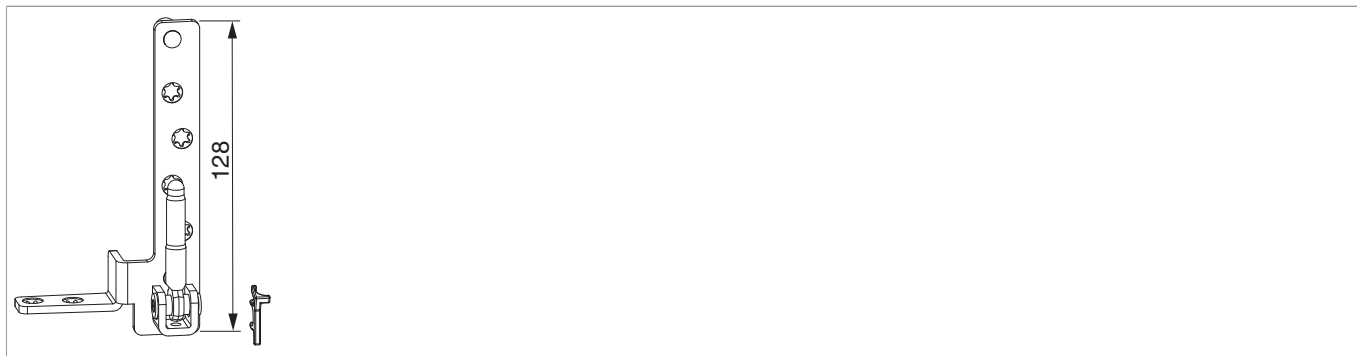


## 225497 - Ecklager Multi Mammut Holz mit 9 mm Tragezapfen 12L 20Ü links titan

### Technische Zeichnung

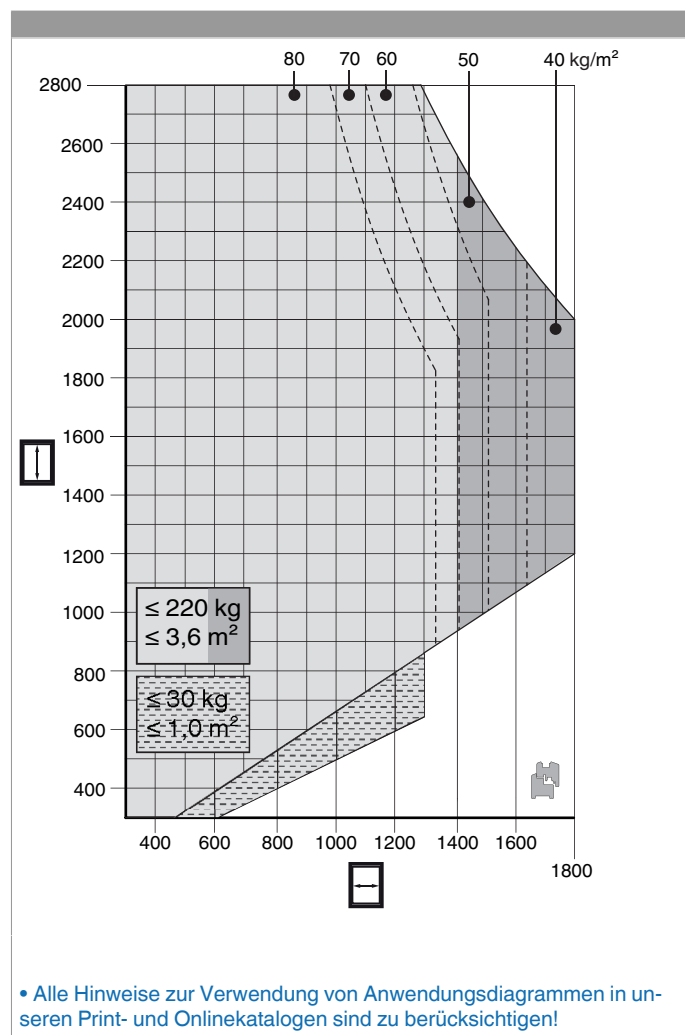


							<b>Nº</b>
titan	mit 9 mm Tragezapfen	links	12 / 20	6	220	20	<a href="#">225497</a>

### Lehren

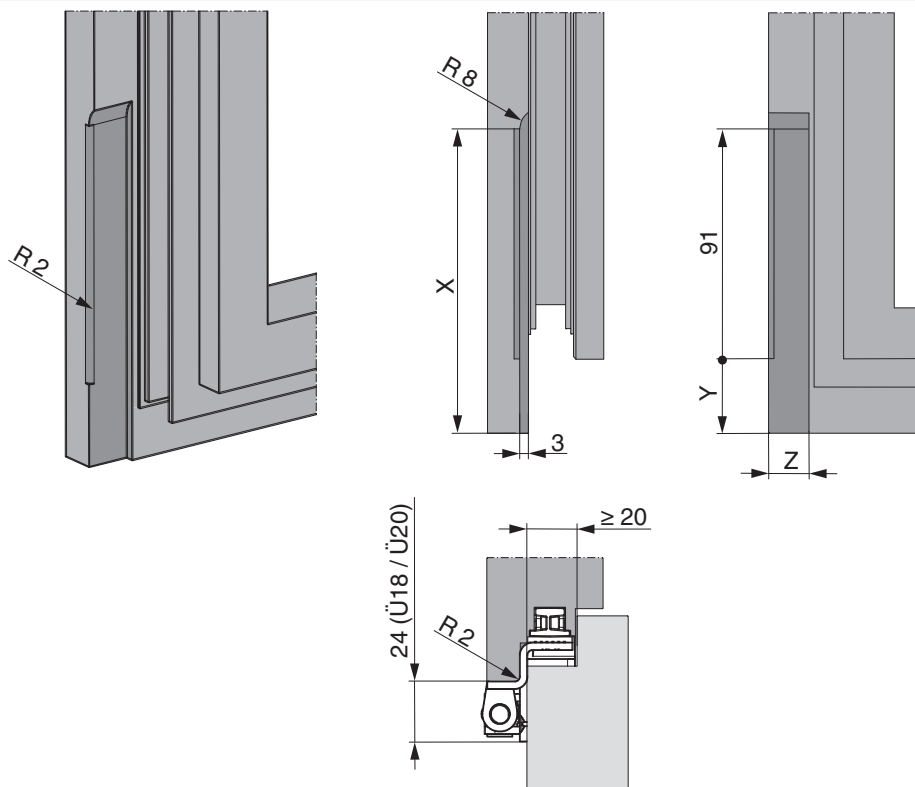
					<b>Nº</b>
Bohrlehre für Eck- und Scherenlager		links	Multi Mammut	1	<a href="#">213097</a>
Fräslehre f. Ecklagerband u. Bandwinkel	Holz		Multi Mammut	1	<a href="#">213099</a>

## Anwendungsdiagramme



## Fräsbilder

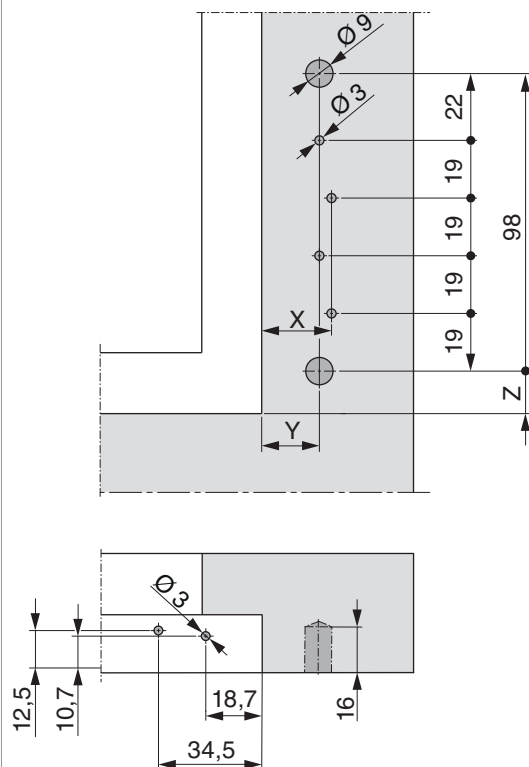
Fräsbild Bandwinkel Ecklager



	X	Y	Z
18Ü	120	29	15,5
20Ü	122	31	17,5

## Bohr- und Schraubbild

12 mm Falzluff

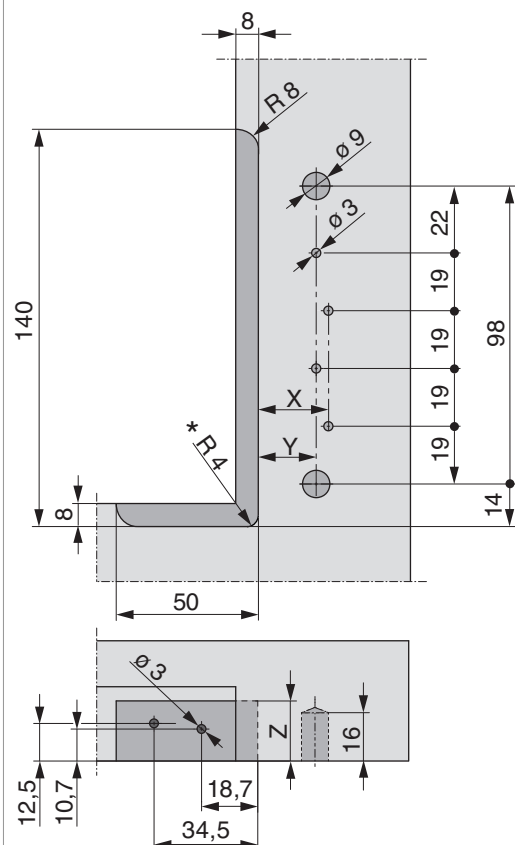


FL = Falzluff

	X	Y	Z
18Ü	23	19	
20Ü	25	21	
Rahmenprofil			14

## Bohr-, Schraub- und Fräsbild

4 mm Falzluft

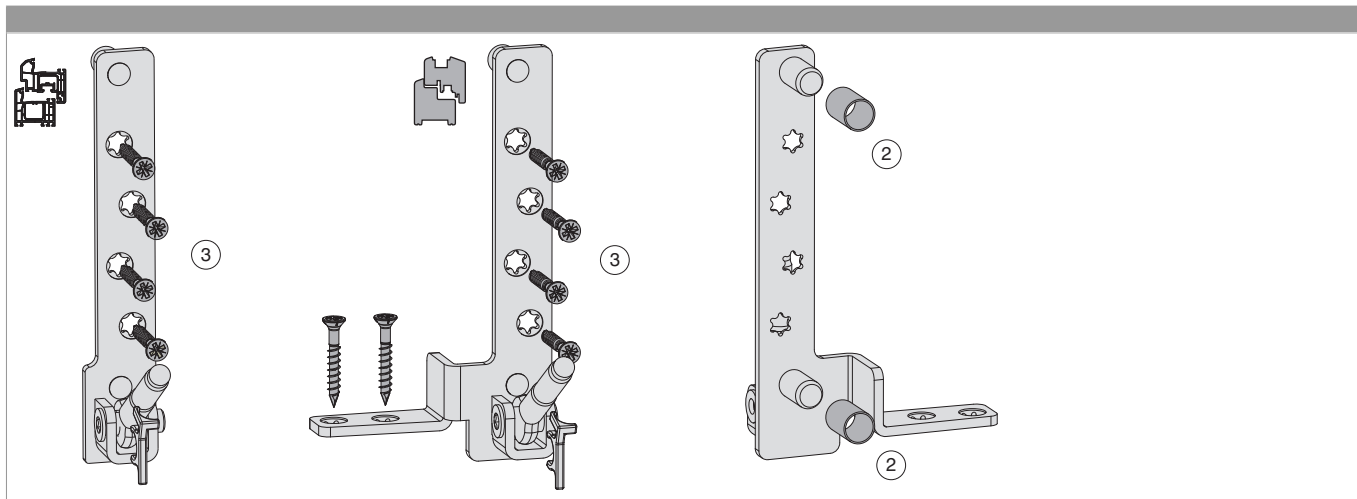


\* Achtung: Im Eckbereich R4 notwendig!

	<b>X</b>	<b>Y</b>
18Ü	23	19
20Ü	25	21

	<b>z</b>
9V	20
13V	24

## Montage



- **ACHTUNG:** Das Ecklager erst nach Montage der Schließteile verschrauben, ansonsten können die Lehren nicht mehr angelegt werden!
- Bei Verwendung eines 10-mm-Bohrers Aufsteckhülsen (Art. Nr. 362338) aufstecken. **ACHTUNG:** Die Aufsteckhülse muss bei jedem Tragezapfen verwendet werden! Zwei Stück pro Lagerteil!
- Das Ecklager mit den Zapfen in die Bohrungen einsetzen und mit vier bzw. sechs Schrauben festschrauben. Bei Holz das Ecklager zuerst vorbohren.



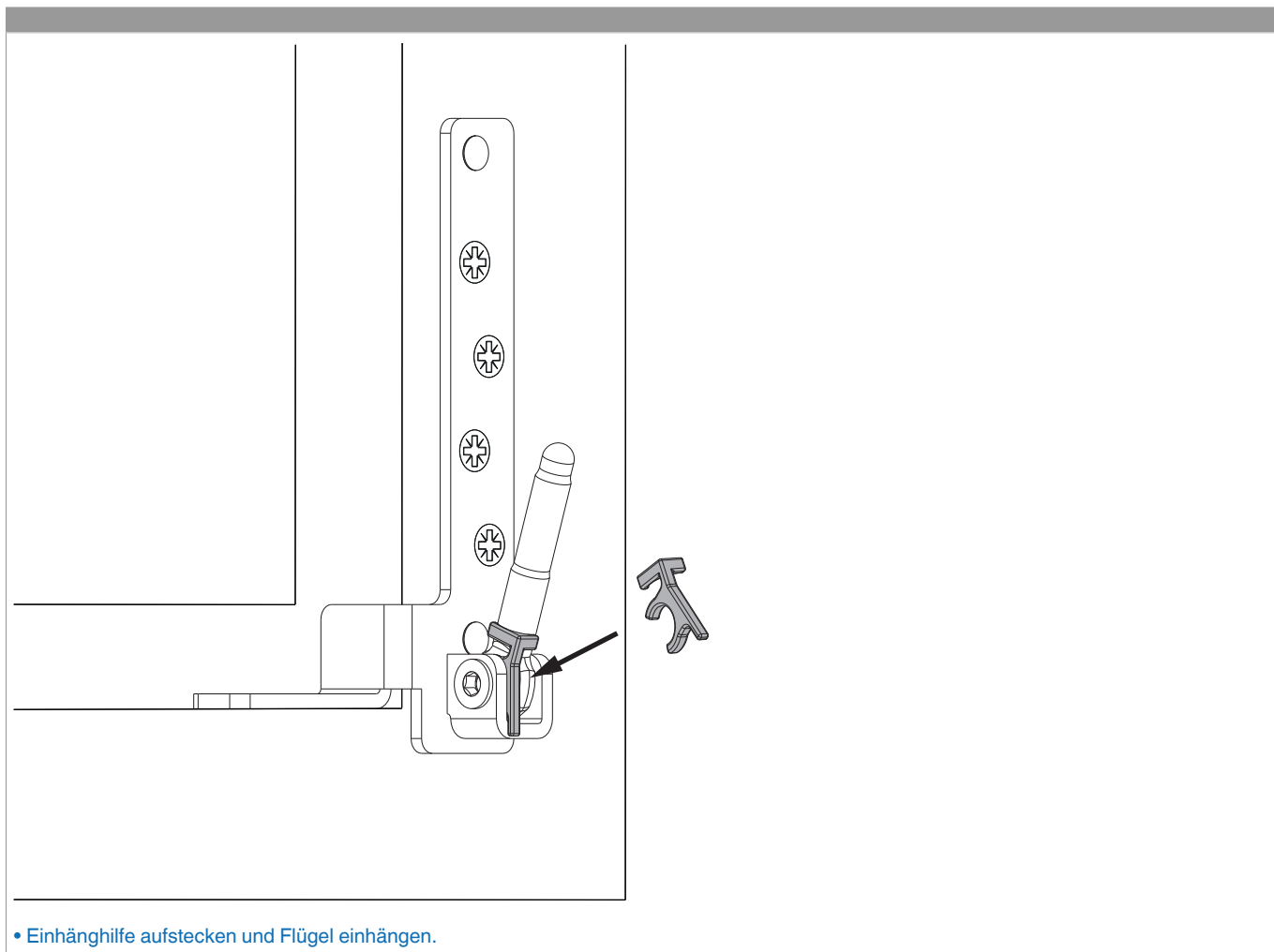
### GEFAHR!

#### Lebensgefahr durch Nichtbeachtung der Verarbeitungshinweise!

- Die Verschraubung der Lagerteile muss den Anforderungen der Richtlinie TBDK (Gütegemeinschaft Schlösser und Beschläge - [www.schlossindustrie.de](http://www.schlossindustrie.de)) bzw. der EN 13126-8 entsprechen!
- Das maximale Flügelgewicht darf nicht überschritten werden! Anwendungsdiagramm beachten!

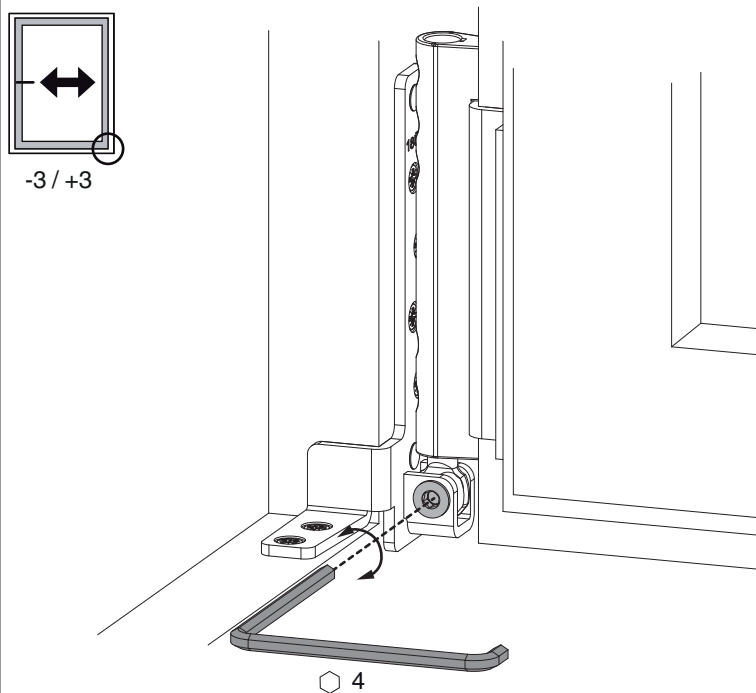


## 225497 - Ecklager Multi Mammut Holz mit 9 mm Tragezapfen 12L 20Ü links titan



## Seiteneinstellung

im Ecklager





## 225497 - Ecklager Multi Mammut Holz mit 9 mm Tragezapfen 12L 20Ü links titan

### Freimaßangabe

